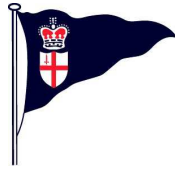


Royal London Yacht Club



Royal Southern Yacht Club



Deauville Yacht Club



Yacht Club de France



55e COWES-DEAUVILLE RACE

INSTRUCTIONS DE COURSE
ET RENSEIGNEMENTS GÉNÉRAUX

Pour IRC , HN FFV Osiris et Cruiser / Sail & Power

Toutes les heures sont BST (UT + 1 heure) - Sauf indication contraire

Horaires des Marées Portsmouth le vendredi 26 mai 2017

BM 05:50 BST (0.5m)

HM 12:20 BST (4.9m)

BM 18:20 BST (0.5m)

Tous les participants et leurs équipages sont invités à profiter des installations du Royal London , Royal Southern et Deauville Yacht Clubs.

Pease read new feature in Section 9.4 Tracking

INFORMATIONS GÉNÉRALES

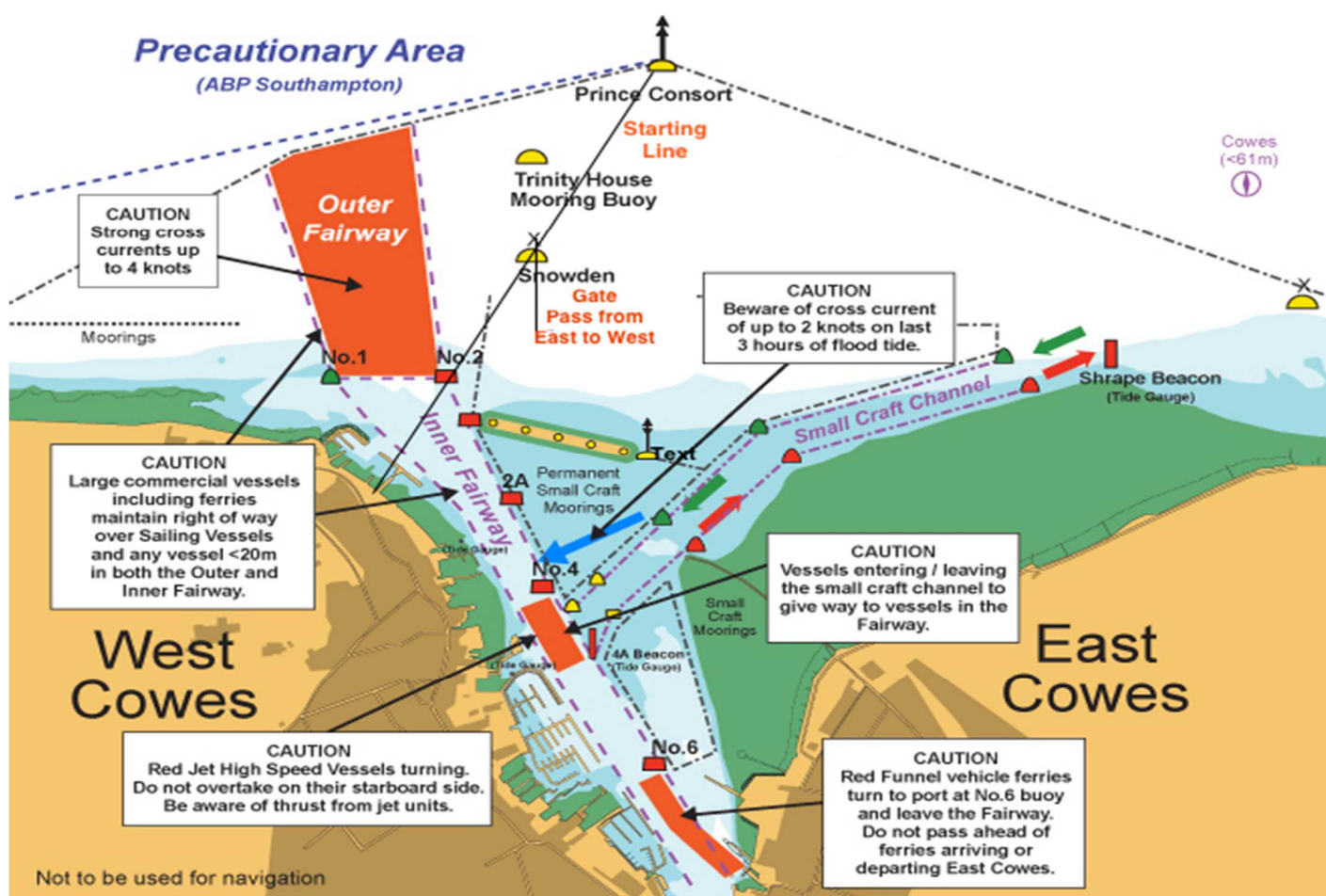
Les bateaux inscrits et non partant ou retirés toujours dans la zone du Solent doivent aviser le plus tôt possible : Royal London Yacht Club, Tel : +44 (0) 1983 299727 ou START TEAM +44 07779 774 034.

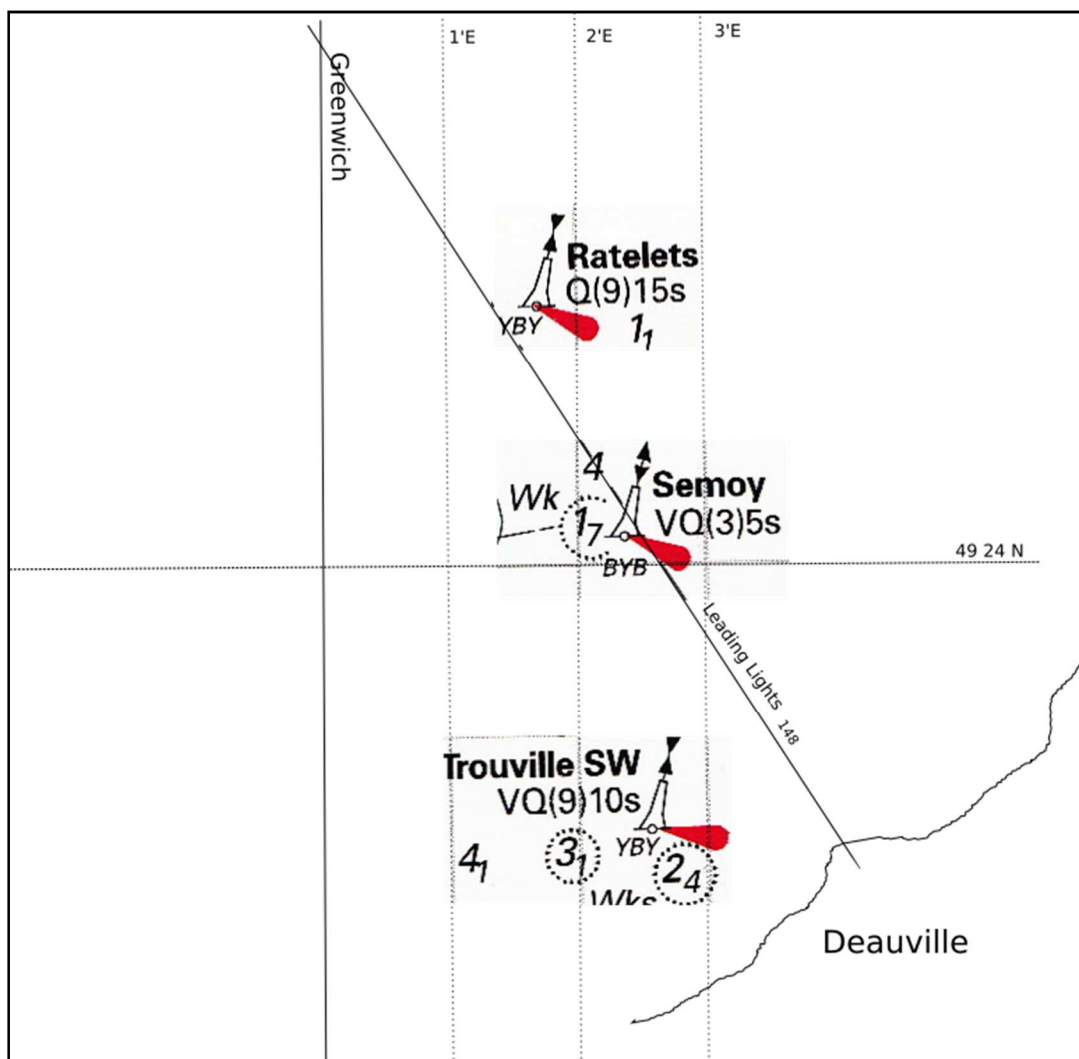
Les bateaux ayant terminé la course notifient dès que possible FINISH TEAM (indicatif d'appel « Deauville Arrivée », VHF canal 72 ou Tel: +33 (0) 2 31 88 38 19 ou +44 (0) 7702 166 499. Email : philip@pgage.co.uk .

DOCUMENTS D'INSCRIPTION AVERTISSEMENT

Tous les bateaux naviguant dans les eaux Françaises doivent avoir leurs papiers d'immatriculation à bord.

Port de Cowes et zone de départ





Deauville et Terminer à Semoy

Mouillage

Les propriétaires de bateaux ont le choix d'accoster à Deauville dans le bassin intérieur ou dans la partie extérieure du Port, la marina. Le bassin intérieur est dragué à 4,00 m, le nombre de bateau est limité à environ 30.

La Marina de Deauville, draguée à 3.2m peut accueillir jusqu'à 80 bateaux. Le port du Havre est accessible à toute heure. La rivière La Touques n'est pas navigable à marée basse

FRAIS DE MOUILLAGE

Accostage A Deauville sera gratuit pour le samedi et le dimanche .

HEURES LOCALES

Day / Jour	Date	Open/ <i>Ouvert.</i>	Close/ <i>Fermet.</i>	Open/ <i>Ouvert.</i>	Close/ <i>Fermet.</i>
Friday/ <i>Vendredi</i>	26 Mai	09:10	14:58	21:29	03:25 (Sat)
Saturday/ <i>Samedi</i>	27 Mai	09:58	15:47	22:17	04:12 (Sun)
Sunday/ <i>Dimanche</i>	28 Mai	10:47	16:35	23:05	04:59 (Mon)
Monday/ <i>Lundi</i>	29 Mai	11:37	17:24	23:56	05:46 (Tue)

INSTRUCTIONS DE COURSE

1. RÈGLES

- 1.1 La course sera régie par les règles telles que définies dans les Règles de Course à la Voile (RCV) ..
- 1.2 Entre les heures de coucher et du lever du soleil, les règles internationales pour la prévention des abordages en mer remplace la partie 2 et les feux de navigation réglementaires sont allumés.
- 1.3 proximité des zones de navigation commerciale dans le Solent , les bateaux ne doivent pas entrer dans la zone de manœuvre interdite :1000 mètres à l'avant, à 100 mètres latéralement ou de l'arrière des navires de plus de 150 mètres de long) et ne doivent pas faire obstruction aux navires utilisant les chenaux principaux et les ports . Les bateaux peuvent utiliser des moteurs conformément à la RCV 42.3 (h) en cas d'urgence pour se maintenir à l'écart d'un navire. Une telle utilisation du moteur doit être signalée au comité de course par écrit avant l'heure limite de réclamation

2. CONDITIONS DE PARTICIPATION

2.1 GÉNÉRAL

L'état des risques est énoncée dans l'avis de course et est réputé avoir été lu et compris par tous les participants. La sécurité d'un bateau et toute sa gestion, y compris l'assurance, sont de la seule et inéluctable responsabilité du propriétaire / concurrent du yacht. La mise en place de ces instructions de course ne limite ou réduit en aucune façon la responsabilité complète du propriétaire / concurrent pour son équipage, son bateau et sa gestion.

- 2.2 Tous les bateaux doivent avoir, en course , l'équipage minimal d'au moins deux personnes ..
- 2.3 Les bateaux peuvent être inspectés avant ou après la course à la discrétion du comité de course..
- 2.4 Les rating seront conformes avec la IR2000 Rating System RORC / UNCL (IRC), FFV HN Osiris ou Cruiser / Sail & Power. R pour la division Sail & Power sont régies par le paragraphe 16.
- 2.5 Dans des circonstances exceptionnelles, le Comité de Course peut autoriser un bateau d'utiliser des voiles portant un numéro distinctif autre que celle requise par la RRS - Annexe G , après avoir demandé par écrit au comité de course .
- 2.6 Drapeaux en Course
 - 2.6.1 Les bateaux **IRC** doivent porter sur un pataras un Int clairement visible. **Pavillon 1** ;
Sail & Power: **Pavillon C.** Tous Les autres bateaux: Sans pavillon.
 - 2.6.2 Le pavillon national ne doit pas être arboré en course, ni aucun pavillon en tête de mât.

3 SÉCURITÉ

- 3.1 Une brassière de sécurité doit être portée par chaque membre d'équipage a tout moment.
- 3.2 Tous les bateaux doivent être conformes aux exigences de l'ISAF, des règlements spéciaux régissant actuellement l'équipement minimum Catégorie 3 Monocoque avec Radeau.
- 3.3 Tout bateau qui, après être parti, se retire de la course ou ne termine pas la course pour une raison quelconque, doit en informer l'équipe Deauville FINISH au +33 (0) 2 31 88 38 19 ou +44 (0) 7702 166 499

4 COMMUNICATION AVEC LES CONCURRENTS

- 4.1 Les avis aux concurrents seront affichés sur les panneaux officiels dans le Royal London Yacht Club (RLYC) et le Royal Southern Yacht Club.
- 4.2 Les pavillons de signalétique de départ seront affichés à partir du mât du RLYC.
- 4.3 Dans l'obligation d'un report ou d'un abandonner la course, le signal approprié sera affiché au mât du RLYC et, si possible, au Royal Southern Yacht Club
- 4.4 Tout changement dans les instructions de course sera, si possible, affichées deux heures avant l'heure de départ annoncée de la course. Un tel changement sera indiqué par l'affichage du pavillon L sur la hampe RLYC Il est alors de la responsabilité de chaque yacht de se présenter au comité de course avant le départ pour recevoir les nouvelles instructions de course.
- 4.5 Le départ sera annoncé par VHF ch 72, signal d'appel « Royal London » ou appelez l'équipe START au +44 7779 774 034
- 4.6 L'arrivée sera annoncée par VHF ch 72 , appelez signer ' Deauville Finish' . Les bateaux de tête doivent appeler « Deauville Finish » à cinq miles de la ligne d'arrivée . L'équipe Terminer Deauville peut être contactée sur le mobile +44 (0) 7702 166 499. Les bateaux doivent rester en double écoute sur Ch 16 et 72.

5 PORTE D'IDENTIFICATION

- 5.1 Une porte d'identification sera établie au large de Cowes - voir Croquis pour l'emplacement. La porte est matérialisée entre un bateau arborant un pavillon orange et la bouée Snowden. CHAQUE BATEAU PASSERA D'est en ouest UNE FOIS PAR LA PORTE EN MONTRANT SON NUMERO DE VOILE ET SON PAVILLON DE CLASSE AINSI QUE SON COFFET DE FUSEES jusqu'à ce qu'elle reçoive une reconnaissance visuelle du bateau de porte . Veuillez passer près du bateau comité de la porte d'identification . La pénalité pour le non respect de cette obligation est à la discrétion du comité de course.
- 5.2 La porte sera disponible à partir **09h15** (heure locale - BST) jusqu'à 5 minutes après le départ .

6 CLASSES

Classe 1, Pavillon 1: Un depart seule,ent: IRC, HN Osiris and Cruiser/ Power & Sail,

7 DÉPART HEURES LOCALES - BST (British Summer Time)

Programme

CLASSE ET PAVILLON	SIGNAL D'AVERTISSEMENT	SIGNAL PREPARATOIRE	FIN DU PREPARATOIRE	DÉPART
1	10:00	10:06	10:09	10:10

Les bateaux dans la division Sail & Power ne peuvent pas utiliser les moteurs que 20 minutes après le départ.

- 7.1 **Ligne de départ** (Voir croquis). La ligne de départ est le prolongement d'une ligne à partir d'un tableau noir et orange sur le bâtiment du RLYC en alignement avec un panneau similaire sur The Parade. Faisceaux lumineux verticaux sur le panneau du club-house, qui ne sont plus visibles sur la ligne de départ sont de simples aides à la navigation et leur non fonctionnement ne constitue pas un motif de recours.
- 7.2 The Outer Distance Mark (ODM) , qui ne se trouve pas sur la ligne de départ , est la **Prince Consort Buoy**. Les bateaux doivent passer au sud de l' ODM . The Inner Distance Mark (IDM) , qui ne se trouve pas sur la ligne de départ , sera n ° 1 Harbour Buoy (vert) lors du départ à l'ouest et n ° 2 Harbour Buoy (rouge) , lors du départ à l'EST . Les bateaux passeront au nord de l' IDM .

8 COURS

- 8.1 Si le départ est Est, un drapeau rouge sera envoyé sur le mât du RLYC .
- 8.2 Pour une course EST: franchir la ligne de départ en notant SI 7.3 (?). PASSER ENTRE NO MANS LAND FORT ET CHEVAL SAND FORT , quitter BEMBRIDGE LEDGE BUOY à tribord puis continuer jusqu'à la ligne d'arrivée au large de Deauville (100 mm environ).
- 8.3 Si le départ est ouest, un drapeau vert sera envoyé sur le mât du RLYC.
- 8.4 Pour une course OUEST : Traverser la ligne de départ en notant SI 7.3 (?). contourner BRIDGE BUOY à babord puis continuer jusqu'à la ligne d'arrivée au large de Deauville. (115 mm environ)

9 RAPPEL et TRACKING

- 9.1 Les numéros de voile des bateaux rappelés individuellement seront annoncés sur la voie VHF 72 - Voir SI 4. Les bateaux qui ne répondent pas au rappel seront pénalisés d'office de 5% de son temps de course (avec un minimum 5 places), en cas d'avantage significatif le bateau sera disqualifié. Tout bateau ainsi pénalisé aura droit à faire appel.
- 9.2 En cas de rappel général, le RCV 29.2 est modifié et un nouveau signal PREPARATOIRE sera lancé pour la classe concernée une minute après l'amenée du Premier Substitut.
- 9.3 Modification de la RCV 41 , 42.1 et 45: un bateau peut rester amarré et recevoir une aide extérieur ou utiliser son moteur après son signal préparatoire à condition qu'il soit à plus d'un demi mile de la ligne de départ et qu'il n'ai pas pris le départ.
- 9.4 **Tracking.** An experimental tracking web page is available for use on smart phones, and competitors are invited to use this. It may be accessed from <http://pgage.co.uk/deauville/> This page also holds the instructions. Note that the tracking information will not be sent when outside cell phone coverage, but will be stored up and sent when back in coverage.

10 L'ARRIVEE

- 10.1 La ligne d'arrivée est à l'est de LA BOUEE SEMOY: 49° 24'.136 N , 0° 02'.383 E. Les bateaux doivent franchir la ligne d'arrivée du nord au sud à moins d'un câbles (200m environ) de la bouée . Les bateaux doivent enregistrer leur temps d'arrivée et noter les bateaux précédent et suivant, si possible . Le temps doit être enregistrée lorsque LA SEMOY (VQ 3) est au 270 ° vrai. Après l'arrivée, envoyer un message SMS au +44 77 02 16 64 99 avec ces informations : Le numero de voile« et le temps d'arrivee en format : hh :mm :ss et pour Sail and Power devront également ajouter au message le temps d'utilisation de leur moteur. Appelez aussi «Deauville finish» immédiatement sur la volie et le temps d'arrivee sur VHF 72 en précisant le nom du bateau , le numéro de voile et le temps d'arrivée

Les bateaux doivent accorder une attention particulière à distinguer La Semoy des autres marques, notamment Ratelets (Q 9) au Nord-Est.

- 10.2 Des bateaux rapides doivent appeler l'arrivée sur le canal VHF 72 quand ils sont à environ 5 miles de l'arrivée . Ces appels ne recevront pas nécessairement une réponse.
- 10.3 La clôture de la ligne, pour tous les bateaux, est 09h00 (heure française) le dimanche 28 mai 2017. Tout bateaux qui termine au-delà de la clôture seront classé DNF . Cette règle de course modifie la règle 35 et l'annexe A. Les portes de Deauville ferment à 15h47 (heure française) le samedi 27 mai 2017. .
- 10.4 Les skippers doivent envoyer un représentant au secrétariat du Deauville Yacht Club pour enregistrer leur arrivée dans le port le plus tôt possible après l'amarrage.

11 SANCTIONS ALTERNATIVES

La pénalité RRS 44,3 sera applicable. La pénalité minimale est de trois places.

12 RECLAMATIONS

- 12.1 Les réclamations avant le départ relative à un rating ou un handicap seront entendus soit au Royal Yacht Club de Londres ou le Royal Southern Yacht Club .
- 12.2 Les réclamations doivent être déposées (ou notifier par SMS si au dehors des portes) dans les deux heures de l'arrivée du bateau contestataire à Deauville Elles doivent être remises par écrit au secrétariat du Deauville Yacht Club, de préférence sur un formulaire disponible auprès du Secrétariat . Ce délai peut être prolongé à la discrétion du comité de course. Les réclamations seront entendues le plus tôt possible après qu'elles auront été déposées et les contestataires veillent à ce que tous les témoins nécessaires sont disponibles à l'audience. Il est du devoir du contestataire d'informer le réclamé de son intention de protester.

13 DECLARATIONS

Les déclarations sont remises au comité de course au Deauville Yacht Club le plus tôt possible après avoir terminé la course et dans les deux heures après l'amarrage dans le port intérieur ou sur la marina .

14 RÉSULTATS

Une liste provisoire des résultats sera affichée au Deauville Yacht Club le plus tôt possible . Les résultats définitifs seront affichés sur les sites du Deauville Yacht Club, Royal London et Royal Southern.

15 TROPHÉES

- 15.1 Voir l'avis de course pour la liste des trophées. Des prix de classe seront également attribués .
- 15.2 La remise des prix aura lieu au Deauville Yacht Club à 11h00 heure locale le dimanche 28 mai 2017. Tous les participants et leurs équipages sont invités à y assister. Les gagnants doivent nommer un représentant pour recevoir leur prix, si aucun membre d'équipage n'est en mesure d'être présent .
La remise des prix sera suivie d'un buffet de style campagnard au Deauville Yacht Club.

16 VOILE ET MOTEUR

- 16.1 Sur demande, les bateaux se verront attribuer deux classes, la classe Sail Only et la classe Voile et Moteur.
- 16.2 Les bateaux qui n'utilisent pas leur moteur seront classés en « Sail Only » .
- 16.3 Les bateaux qui utilisent leur moteur épisodiquement seront classés en « Sail and Power » a condition qu'il n'utilisent leur moteur que pour la moitié du temps écoulé de leur course.
Le temps écoulé est calculée comme étant la plus grande partie du temps écoulé réel ou le double du temps au moteur. A titre d'exemple, avec un temps écoulé de 10 heures dont 6 heures au le moteur, le temps total retenu sera de 12 heures.
- 16.4 **Declarations de Moteur**
A l'arrivée, les bateaux en course doivent déclarer le temps pour lequel le moteur a été utilisé en minutes.
- 16.5 Partie 2 des Règles de Course à la Voile sera remplacé dans son intégralité pendant les périodes d'utilisation du moteur. Les bateaux utilisant leurs moteurs , ou qui les ont utilisés dans les 5 minutes précédent doivent se maintenir à l'écart des bateaux navigant à la voile. De nuit les bateaux sous le moteur doit allumer leurs feux de route au moteur et ce, jusqu'à ce, 5 minutes après avoir cessé d'utiliser leur moteur. Tout différend entre les bateaux sera résolu par le comité de course et, pour les bateaux utilisant des moteurs, sera déterminé en utilisant le RIPAM .

17 LISTE DE L'EQUIPAGE

Avant le départ, tous les bateaux doivent déposer une liste des noms et le numero de téléphone de toutes les personnes à bord, et les coordonnées d'une personne à terre qui peut être contacté en cas d'urgence.
Cela peut être envoyé à :
Sailing Secretary, Royal *London* Yacht Club, the Parade, Cowes, Isle of Wight PO31 7QS
Email: sailing@rlyc.org.uk

- 18 **TRADUCTION:** En cas de divergence , le texte anglais de ces instructions de course prévaudra .